



RÉPUBLIQUE  
FRANÇAISE

Liberté  
Égalité  
Fraternité



SEPTEMBRE 2020

# Survie des personnes atteintes de cancer en France métropolitaine 1989-2018

## ŒSOPHAGE

Etude collaborative partenariale entre le réseau français des registres des cancers (Francim), le service de Biostatistique-Bioinformatique des Hospices civils de Lyon (HCL), Santé publique France et l'Institut national du cancer (INCa)

## Compléments



## Compléments à la partie 1 - Survie à 1 et 5 ans des personnes diagnostiquées entre 2010 et 2015 (tous registres)

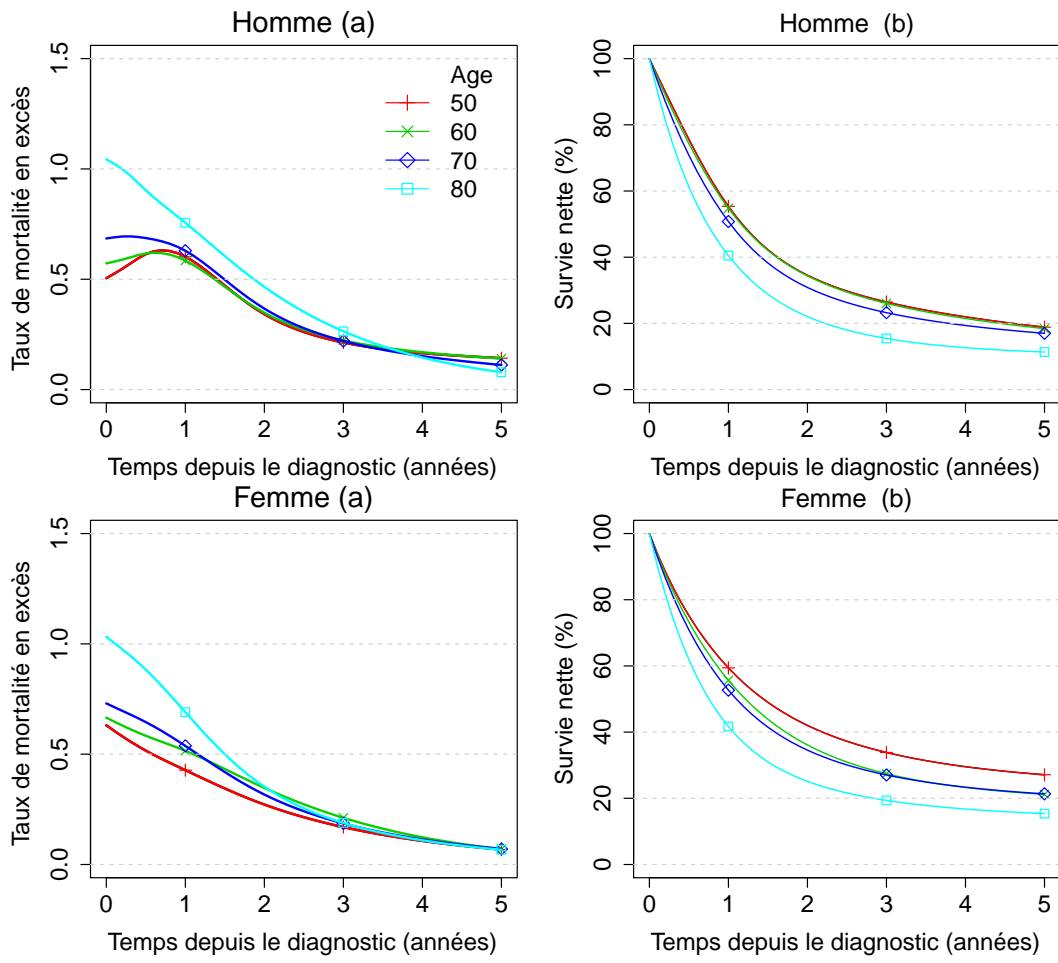
**Table C1. Survie observée (%) à 1 et 5 ans selon l'âge et le sexe et IC à 95%**

	1 an			5 ans		
	Homme	Femme	Ensemble	Homme	Femme	Ensemble
50 ans	55 [52;58]	59 [53;65]	56 [53;58]	18 [16;21]	27 [21;33]	20 [18;22]
60 ans	54 [52;56]	55 [51;59]	54 [53;56]	17 [16;19]	21 [17;24]	18 [16;19]
70 ans	50 [48;52]	52 [49;56]	50 [49;52]	15 [14;17]	20 [17;24]	16 [15;18]
80 ans	38 [36;40]	41 [37;44]	39 [37;41]	8 [7;10]	13 [10;16]	9 [8;11]

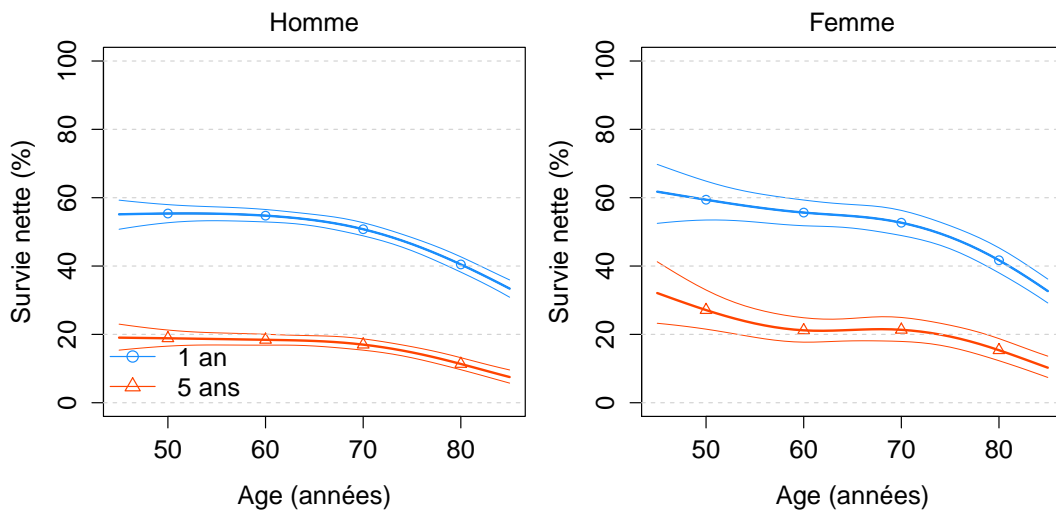
**Table C2. Taux de mortalité en excès (en nombre de décès par personne-année) à 0 mois, 6 mois, 1 an, 3 ans et 5 ans selon l'âge au diagnostic pour Hommes et Femmes ensemble et IC à 95%**

Âge	0 mois	6 mois	1 an	3 ans	5 ans
50 ans	0,53 [0,45;0,63]	0,60 [0,54;0,65]	0,58 [0,52;0,63]	0,20 [0,17;0,23]	0,13 [0,09;0,17]
60 ans	0,59 [0,52;0,67]	0,61 [0,57;0,65]	0,58 [0,54;0,62]	0,22 [0,20;0,25]	0,13 [0,10;0,16]
70 ans	0,67 [0,59;0,75]	0,68 [0,64;0,74]	0,62 [0,57;0,67]	0,21 [0,18;0,24]	0,10 [0,08;0,13]
80 ans	1,01 [0,89;1,13]	0,92 [0,85;0,99]	0,74 [0,68;0,81]	0,23 [0,20;0,28]	0,07 [0,05;0,12]

**Figure C1. Taux de mortalité en excès (en nombre de décès par personne-année) (a) et survie nette (b) selon le temps depuis le diagnostic pour différents âges, chez l'homme et chez la femme**



**Figure C2. Survie nette à 1 et 5 ans selon l'âge au diagnostic avec IC à 95%, chez l'homme et chez la femme**



## Complément à la partie 2 - Tendances de la survie nette à 1, 5 et 10 ans des personnes diagnostiquées entre 1990 et 2015 (restriction aux registres couvrant l'ensemble de la période 1990-2015, Hommes et Femmes ensemble)

Table C3. Survies observée et nette (%) à 1, 5 et 10 ans selon l'année de diagnostic et IC à 95%

Années	1 an		5 ans		10 ans	
	observée	nette	observée	nette	observée	nette
1990	39 [38;40]	40 [39;41]	8 [8;9]	9 [9;10]	4 [4;4]	5 [5;6]
1995	42 [41;43]	43 [42;44]	10 [9;11]	11 [11;12]	5 [5;5]	6 [6;7]
2000	43 [43;44]	44 [44;45]	11 [11;12]	13 [12;13]	6 [5;6]	7 [7;8]
2005	45 [45;46]	46 [46;47]	13 [12;13]	14 [14;15]	7 [6;7]	9 [8;9]
2010	47 [46;48]	48 [47;50]	14 [14;15]	16 [15;17]	8 [7;9]	10 [9;11]
2015	48 [47;49]	49 [48;51]	15 [14;16]	17 [16;19]	ND	ND

ND : Non Disponible

Table C4. Taux de mortalité en excès (en nombre de décès par personne-année) à 0 mois, 6 mois, 1 an, 5 ans et 10 ans selon l'âge et selon l'année de diagnostic et IC à 95%

Année	0 mois	6 mois	1 an	5 ans	10 ans
<b>50 ans</b>					
1990	0,62 [0,55;0,69]	0,82 [0,76;0,87]	0,81 [0,75;0,86]	0,16 [0,14;0,18]	0,09 [0,07;0,12]
1995	0,57 [0,51;0,64]	0,76 [0,71;0,80]	0,75 [0,70;0,80]	0,14 [0,13;0,17]	0,08 [0,06;0,11]
2000	0,53 [0,47;0,60]	0,70 [0,66;0,75]	0,69 [0,65;0,74]	0,13 [0,12;0,15]	0,08 [0,06;0,10]
2005	0,49 [0,44;0,55]	0,65 [0,61;0,69]	0,64 [0,60;0,68]	0,12 [0,11;0,14]	0,07 [0,05;0,10]
2010	0,46 [0,41;0,51]	0,60 [0,56;0,64]	0,60 [0,56;0,64]	0,12 [0,10;0,13]	0,07 [0,05;0,09]
2015	0,42 [0,37;0,48]	0,56 [0,52;0,60]	0,55 [0,52;0,59]	0,11 [0,09;0,12]	ND
<b>60 ans</b>					
1990	0,70 [0,64;0,77]	0,83 [0,78;0,88]	0,80 [0,76;0,85]	0,17 [0,15;0,19]	0,10 [0,08;0,12]
1995	0,65 [0,59;0,71]	0,77 [0,73;0,81]	0,74 [0,70;0,78]	0,16 [0,14;0,18]	0,09 [0,07;0,11]
2000	0,60 [0,55;0,66]	0,71 [0,68;0,75]	0,69 [0,65;0,72]	0,15 [0,13;0,16]	0,08 [0,07;0,11]
2005	0,56 [0,51;0,61]	0,66 [0,63;0,70]	0,64 [0,61;0,67]	0,14 [0,12;0,15]	0,08 [0,06;0,10]
2010	0,52 [0,47;0,57]	0,61 [0,58;0,65]	0,59 [0,56;0,62]	0,13 [0,11;0,14]	0,07 [0,06;0,09]
2015	0,48 [0,44;0,53]	0,57 [0,54;0,61]	0,55 [0,52;0,58]	0,12 [0,10;0,13]	ND
<b>70 ans</b>					
1990	0,94 [0,87;1,03]	0,95 [0,90;1,01]	0,83 [0,78;0,88]	0,17 [0,15;0,19]	0,10 [0,07;0,14]
1995	0,88 [0,81;0,95]	0,88 [0,84;0,93]	0,77 [0,73;0,81]	0,16 [0,14;0,18]	0,09 [0,07;0,13]
2000	0,81 [0,75;0,88]	0,82 [0,78;0,86]	0,71 [0,67;0,75]	0,14 [0,13;0,16]	0,08 [0,06;0,12]
2005	0,75 [0,69;0,82]	0,76 [0,72;0,80]	0,66 [0,62;0,70]	0,13 [0,12;0,15]	0,08 [0,06;0,11]
2010	0,70 [0,64;0,76]	0,70 [0,67;0,74]	0,61 [0,58;0,65]	0,12 [0,11;0,14]	0,07 [0,05;0,10]
2015	0,65 [0,59;0,71]	0,65 [0,62;0,69]	0,57 [0,53;0,60]	0,11 [0,10;0,13]	ND
<b>80 ans</b>					
1990	1,46 [1,32;1,61]	1,29 [1,20;1,38]	1,01 [0,94;1,09]	0,18 [0,14;0,23]	0,10 [0,05;0,19]
1995	1,35 [1,23;1,49]	1,19 [1,12;1,27]	0,94 [0,87;1,01]	0,16 [0,13;0,21]	0,09 [0,05;0,17]
2000	1,25 [1,14;1,38]	1,11 [1,04;1,18]	0,87 [0,81;0,93]	0,15 [0,12;0,20]	0,08 [0,04;0,16]
2005	1,16 [1,06;1,28]	1,03 [0,97;1,09]	0,81 [0,75;0,87]	0,14 [0,11;0,18]	0,08 [0,04;0,15]
2010	1,08 [0,98;1,19]	0,95 [0,89;1,02]	0,75 [0,70;0,80]	0,13 [0,10;0,17]	0,07 [0,04;0,14]
2015	1,00 [0,91;1,10]	0,88 [0,83;0,95]	0,69 [0,64;0,75]	0,12 [0,09;0,16]	ND

ND : Non Disponible

**Table C5. Survie nette (%) à 1, 5 et 10 ans selon l'année de diagnostic et par âge au diagnostic et IC à 95%**

Age	1990	1995	2000	2005	2010	2015
<b>1 an</b>						
50	46 [44;48]	49 [47;50]	51 [50;53]	54 [52;55]	56 [55;58]	59 [57;60]
60	45 [43;46]	47 [46;49]	50 [49;51]	53 [51;54]	55 [54;57]	58 [56;59]
70	40 [38;41]	42 [41;44]	45 [44;46]	48 [46;49]	50 [49;52]	53 [51;54]
80	28 [26;30]	31 [29;33]	34 [32;35]	36 [35;38]	39 [38;41]	42 [40;44]
<b>5 ans</b>						
50	11 [10;13]	13 [12;15]	15 [14;17]	18 [16;19]	20 [19;22]	23 [21;24]
60	11 [10;12]	13 [12;14]	15 [14;16]	17 [16;18]	19 [18;21]	22 [20;23]
70	9 [8;10]	11 [10;12]	13 [12;14]	15 [14;16]	17 [16;19]	20 [18;21]
80	5 [4;6]	6 [5;7]	7 [6;8]	9 [8;10]	11 [9;12]	13 [11;14]
<b>10 ans</b>						
50	6 [6;7]	8 [7;9]	9 [8;11]	11 [10;12]	13 [12;15]	ND
60	6 [5;7]	7 [6;8]	9 [8;9]	10 [9;11]	12 [11;13]	ND
70	5 [4;6]	6 [6;7]	8 [7;9]	9 [8;10]	11 [10;12]	ND
80	3 [2;3]	3 [3;4]	4 [4;5]	6 [4;7]	7 [6;8]	ND

ND : Non Disponible